

รายงานผลการดำเนินงานสนองพระราชดำริโครงการอนุรักษ์พันธุกรรมพืช
อันเนื่องมาจากพระราชดำริ สมเด็จพระเทพรัตนราชสุดาฯ สยามบรมราชกุมารี
ประจำปี พ.ศ. ๒๕๖๘

งานฐานทรัพยากรท้องถิ่น สนองพระราชดำริโดย เทศบาลตำบลบ้านเช่า

- กิจกรรมที่ : F๑ A๑ กิจกรรมปกป้องทรัพยากรท้องถิ่น
A๒ กิจกรรมสำรวจเก็บรวบรวมทรัพยากรท้องถิ่น
A๓ กิจกรรมปลูกรักษาทรัพยากรท้องถิ่น
F๒ A๔ กิจกรรมอนุรักษ์และใช้ประโยชน์ทรัพยากรท้องถิ่น
A๕ กิจกรรมศูนย์ข้อมูลทรัพยากรท้องถิ่น
F๓ A๗ กิจกรรมสร้างจิตสำนึกในการอนุรักษ์ทรัพยากร

ชื่อหน่วยงาน : เทศบาลตำบลบ้านเช่า อำเภอศรีสงคราม จังหวัดนครพนม

ชื่อโครงการ : โครงการอนุรักษ์พันธุกรรมพืช อันเนื่องมาจากพระราชดำริสมเด็จพระเทพรัตนราชสุดาฯ

สยามบรมราชกุมารี “งานฐานทรัพยากรท้องถิ่น” สนองพระราชดำริโดย เทศบาลตำบลบ้านเช่า

การดำเนินงานตามแผนแม่บท ใช้

งบประมาณ เสนอขอ ๑๕๐,๐๐๐ บาท

งบประมาณ ใช้จริง ๑๒๘,๐๐๐ บาท

แหล่งที่มาของงบประมาณ เทศบัญญัติงบประมาณรายจ่ายประจำปี พ.ศ.๒๕๖๘ เทศบาลตำบลบ้านเช่า

เป้าหมายตามแผนแม่บท/วัตถุประสงค์ (แผนแม่บท อพ.สธ. ระยะ ๕ ปี ที่ ๗ ๒๕๖๔ - ๒๕๖๘)

เป้าหมาย อพ.สธ.

เพื่อพัฒนาบุคลากร อนุรักษ์พัฒนาทรัพยากร ให้เกิดประโยชน์กับมหาชนชาวไทย

วัตถุประสงค์ อพ.สธ.

๑. ให้เข้าใจและเห็นความสำคัญของพันธุกรรมพืชและทรัพยากร
๒. ให้ร่วมคิด ร่วมปฏิบัติ จนเกิดประโยชน์ถึงมหาชนชาวไทย
๓. ให้มีระบบข้อมูลพันธุกรรมพืช และทรัพยากร สื่อถึงกันได้ทั่วประเทศ

ผลการดำเนินงาน

กรอบกิจกรรม	กิจกรรม	งานหลัก	งานรอง	ผลการดำเนินงาน
F กรอบการเรียนรู้	A๑ ปัก ทรัพยากร ท้องถิ่น	๑.๑ การกำหนดขอบเขตพื้นที่และการสำรวจทรัพยากรในพื้นที่ปัก	๑) การกำหนดขอบเขตพื้นที่ปัก	- กำหนดขอบเขตพื้นที่ปักทรัพยากรท้องถิ่น จำนวน ๑ แห่ง
			๒) การสำรวจทรัพยากรในพื้นที่ปัก	- สำรวจทรัพยากรพืช ๖ ชนิด สัตว์ ๔ ชนิด ชีวภาพ ๓ ชนิดกายภาพ ๓ ประเภท
			๓) การจำแนกชนิดของทรัพยากรในพื้นที่ปัก	- จำแนกทรัพยากรพืช ๖ ชนิด สัตว์ ๔ ชนิด ชีวภาพ ๓ ชนิดกายภาพ ๓ ประเภท
			๔) การติดรหัสประจำชนิด	- ติดรหัสพืช ๖ ชนิด สัตว์ ๔ ชนิด ชีวภาพ ๓ ชนิดกายภาพ
		๑.๒ การทำผังแสดงขอบเขตพื้นที่ปัก	- ผังขอบเขตพื้นที่ปัก	- จัดทำผังแสดงขอบเขตพื้นที่ปัก จำนวน ๒ ผัง - จัดทำผังพื้นที่สำรวจ จำนวน ๒ ผัง (A,B) - จัดทำผังแปลงสำรวจ จำนวน ๖ ผัง
		๑.๓ การศึกษา ทรัพยากรใน พื้นที่ปัก	๑) การศึกษาทรัพยากรในพื้นที่ปัก	- ศึกษาทรัพยากรพืช ๖ ชนิด สัตว์ ๔ ชนิด ชีวภาพ ๓ ชนิดกายภาพ ๓ ประเภท
			๒) การถ่ายภาพทรัพยากรในพื้นที่ปัก	- จำแนกทรัพยากรพืช ๖ ชนิด สัตว์ ๔ ชนิด ชีวภาพ ๓ ชนิดกายภาพ ๓ ประเภท
		๑.๔ การทำตัวอย่างทรัพยากรในพื้นที่ปัก	ทำตัวอย่างทรัพยากรในพื้นที่ปัก	- ตัวอย่างพรรณไม้แห้ง ๖ ชนิด ตัวอย่างสัตว์ ๔ ชนิด ชีวภาพ ๔ ชนิด กายภาพ ๓ ประเภท

ผลการดำเนินงาน

กรอบกิจกรรม	กิจกรรม	งานหลัก	งานรอง	ผลการดำเนินงาน
F๑ กรอบการเรียนรู้	A๑ ปกปัก ทรัพยากร ท้องถิ่น	๑.๕ การทำ ทะเบียนทรัพยากร ทรัพยากรในพื้นที่ ปกปัก	๑) ทะเบียน ทรัพยากรพื้นที่ปก ปัก ๒) ระบบจัดเก็บ และสืบค้นในพื้นที่ ปกปัก	- จัดทำทะเบียนทรัพยากร พืช สัตว์ ชีวภาพ แหล่งทรัพยากร จำนวน ๔ เล่ม ๑. จัดเก็บข้อมูล ในรูปของแฟ้มงานเอกสาร สามารถสืบค้นได้ จำนวน ๖ แฟ้ม ๒. จัดเก็บข้อมูล ในรูปแบบของไฟล์ คอมพิวเตอร์ สามารถสืบค้นได้ จำนวน ๖ ไฟล์งาน
		๑.๖ การดูแล รักษา ทรัพยากรในพื้นที่ ปกปัก	- แต่งตั้งอาสาสมัคร ดูแลรักษาทรัพยากร ในพื้นที่ปกปัก ทรัพยากรท้องถิ่น	๑. รับสมัครสมาชิก ตั้งกลุ่มอาสาสมัคร อนุรักษ์ทรัพยากรท้องถิ่น “กลุ่มรักษาป่า เคียงคราม” จำนวน ๓๐ คน ๒. จัดทำบันทึก การดูแลรักษาทรัพยากรใน พื้นที่ปกปัก จำนวน ๑ เล่ม - การทำแนวกันไฟ ดูแลรักษาความสะอาด ตรวจการบุกรุกทำลายป่า ตรวจหมุดพิกัด ขอบเขตพื้นที่ ตรวจสอบความเรียบร้อยของรหัส ประจำชนิด
	A๒ เก็บ รวบรวม ทรัพยากร ท้องถิ่น	สำรวจเก็บรวบรวม ทรัพยากรท้องถิ่น	- สำรวจข้อมูล / จัดทำใบงาน ใบงาน ที่ ๑- ๙	จำนวน ๑๓ ชุมชน - บ้านชำ หมู่ ๑ - บ้านชำ หมู่ ๒ - บ้านขามเปี้ย หมู่ ๓ - บ้านขามเปี้ย หมู่ ๔ - บ้านดอนมงคล หมู่ ๕ - บ้านดงหนองบัวหมู่ ๖ - บ้านนาหนองยาว หมู่ ๗ - บ้านท่าโขง หมู่ ๘ - บ้านชำ หมู่ ๙ - บ้านชำ หมู่ ๑๐ - บ้านขามเปี้ย หมู่ ๑๑ - บ้านชำหมู่ ๑๒ - บ้านขามเปี้ย หมู่ ๑๓

ผลการดำเนินงาน

กรอบ กิจกรรม	กิจกรรม	งานหลัก	งานรอง	ผลการดำเนินงาน
F๑ กรอบการ เรียนรู้	A๓ ปลูก รักษา ทรัพยากร ท้องถิ่น	๓.๑ การจัดหาและ รวบรวมทรัพยากร ท้องถิ่น	- จัดหาและรวบรวม ทรัพยากรท้องถิ่น	พืช จำนวน ๒ ชนิด สัตว์ จำนวน ๑ ชนิด ชีวภาพอื่นๆ จำนวน ๑ ชนิด ภูมิปัญญา จำนวน ๓ เรื่อง ป้ายแปลงปลูกรักษา จำนวน ๕ ป้าย
		๓.๒ การปลูก และ รักษาทรัพยากร ท้องถิ่น	- ปลูก และรักษา ทรัพยากรท้องถิ่น	พืช จำนวน ๒ ชนิด สัตว์ จำนวน ๑ ชนิด ชีวภาพอื่นๆ จำนวน ๑ ชนิด ภูมิปัญญา จำนวน ๓ เรื่อง
		๓.๓ การติดตาม การเจริญเติบโต และการ เปลี่ยนแปลงของ ทรัพยากรท้องถิ่น	- ติดตามการ เจริญเติบโต-- การ เปลี่ยนแปลงของ ทรัพยากรท้องถิ่น	พืช จำนวน ๒ ชนิด สัตว์ จำนวน ๑ ชนิด ชีวภาพอื่นๆ จำนวน ๑ ชนิด ภูมิปัญญา จำนวน ๓ เรื่อง
F๒ กรอบการใช้ ประโยชน์	A๔ อนุรักษ์ และใช้ ประโยชน์ ทรัพยากร ท้องถิ่น	๔.๑ การฟื้นฟู บำรุงรักษา ขยายพันธุ์เพิ่มขึ้น และแจกจ่ายให้กับ ชุมชน ตำบล	- ฟื้นฟูบำรุงรักษา - ขยายพันธุ์เพิ่มและ แจกจ่าย - แจกจ่ายให้กับ ชุมชน ตำบล	พืช จำนวน ๒ ชนิด สัตว์ จำนวน ๑ ชนิด ชีวภาพอื่นๆ จำนวน ๑ ชนิด ภูมิปัญญา จำนวน ๓ เรื่อง
		๔.๒ การใช้ ประโยชน์ทรัพยากร ท้องถิ่นอย่างยั่งยืน เช่น การจัดการ ท่องเที่ยวเชิงนิเวศน์ การพัฒนา ผลิตภัณฑ์จาก ทรัพยากรในท้องถิ่น แหล่งเรียนรู้ ฯลฯ	- ใช้ประโยชน์ ทรัพยากรท้องถิ่น อย่างยั่งยืน เช่น การ จัดการท่องเที่ยวเชิง นิเวศน์ การพัฒนา ผลิตภัณฑ์จาก ทรัพยากรในท้องถิ่น แหล่งเรียนรู้ ฯลฯ	สถานที่ท่องเที่ยวเชิงนิเวศน์ จำนวน ๓ แห่ง การพัฒนาผลิตภัณฑ์ จำนวน ๘ ผลิตภัณฑ์ การสร้างแหล่งเรียนรู้ จำนวน ๗ แห่ง

ผลการดำเนินงาน

กรอบกิจกรรม	กิจกรรม	งานหลัก	งานรอง	ผลการดำเนินงาน
F๒ กรอบ การสร้าง จิตสำนึก	A๕ งานศูนย์ ข้อมูล พันธูกรรมพีช	๕.๑ การรวบรวม และการบันทึก ข้อมูลทรัพยากร ท้องถิ่น (ทรัพยากร กายภาพ ชีวภาพ วัฒนธรรม ภูมิ ปัญญา)	- ข้อมูลกายภาพ ในพื้นที่ ปกปัก และ ๑๓ ชุมชน - ข้อมูลชีวภาพ ในพื้นที่ ปกปัก และ ๑๓ ชุมชน - ข้อมูลวัฒนธรรมภูมิ ปัญญา ในพื้นที่ปกปัก และ ๑๓ ชุมชน	- ศูนย์ข้อมูลทรัพยากรท้องถิ่น จำนวน ๑ แห่ง - รวบรวมข้อมูล ทรัพยากร ๓ ฐาน เข้าสู่ ระบบการจัดเก็บ
		๕.๒ ระบบการ จัดเก็บและสืบค้นได้ (เอกสารและ คอมพิวเตอร์)	จำนวน ๒ วิธี ๑. แฟ้มเอกสาร พร้อม ระบบสืบค้น ๒. ไฟล์คอมพิวเตอร์ พร้อมระบบสืบค้น	- แฟ้มเอกสาร จำนวน ๓๖ แฟ้ม - ไฟล์ข้อมูลเอกสาร จำนวน ๓๖ ไฟล์
F๓ กรอบ การสร้าง จิตสำนึก	A๗ สร้างจิตสำนึก ในการอนุรักษ์ และจัดทำฐาน ทรัพยากร ท้องถิ่น	๖.๑ สนับสนุนสร้าง จิตสำนึกในการ อนุรักษ์พันธูกรรม พีช (งานสวน พฤกษศาสตร์ โรงเรียน)	- สนับสนุนสร้างจิตสำนึก ในการอนุรักษ์พันธูกรรม พีช (งานสวน พฤกษศาสตร์โรงเรียน)	จำนวน ๘ แห่ง - โรงเรียนบ้านขามเปี้ย - โรงเรียนดงหนองบัว-ท่าโขง - โรงเรียนบ้านข่าพิทยาคม - วิทยาลัยการอาชีพบ้านสวนพัฒนา - โรงเรียนบ้านข่า - ศพด.ตำบลบ้านข่า - ศพด.วัดจุมมณี - ศพด.วัดปทุม วนาราม
		๖.๒ สนับสนุนใน เรื่องของ งบประมาณ วัสดุ อุปกรณ์ อำนวย ความสะดวกต่างๆ	- สนับสนุนในเรื่องของ งบประมาณ วัสดุอุปกรณ์ อำนวยความสะดวกต่างๆ	จำนวน ๘ แห่ง - โรงเรียนบ้านขามเปี้ย - โรงเรียนดงหนองบัว-ท่าโขง - โรงเรียนบ้านข่าพิทยาคม - วิทยาลัยการอาชีพบ้านสวนพัฒนา - โรงเรียนบ้านข่า - ศพด.ตำบลบ้านข่า - ศพด.วัดจุมมณี - ศพด.วัดปทุม วนาราม

หน่วยงานรับผิดชอบ

- สำนักปลัดเทศบาล
- จนท.รับผิดชอบ สิบเอกปรีชา ทาโพธิ์ ผู้อำนวยการกองยุทธศาสตร์และงบประมาณ

โทรศัพท์

- สำนักปลัดเทศบาล เทศบาลตำบลบ้านข่า ๐๔๒ -๐๕๕๒๕๔ สิบเอกปรีชา ทาโพธิ์ ๐๘๗-๐๗๘๒๕๕๓

ภาพกิจกรรม ด้านที่ ๑ การบริหารและการจัดการ

การประชุมคณะกรรมการ



การประชุมคณะอนุกรรมการ



ภาพกิจกรรม ด้านที่ ๒ การดำเนินงาน

๑.งานปลูกพืชทรัพยากรท้องถิ่น

๑.๑ การกำหนดขอบเขตพื้นที่ และการสำรวจทรัพยากรในพื้นที่ปลูก



๑.๒ การทำผังแสดงขอบเขตพื้นที่



ภาพกิจกรรม

๑.งานปลูกป่าทรัพยากรท้องถิ่น

๑.๓การศึกษาทรัพยากรในพื้นที่ปลูก



๑.๔ การทำตัวอย่างทรัพยากรในพื้นที่ปลูก



ภาพกิจกรรม

๑.งานปลูกทรัพยากรท้องถิ่น

๑.๕ การทำทะเบียนทรัพยากรทรัพยากรในพื้นที่ปลูก



เลขที่	ชื่อ	ชื่อ	ชื่อ	ชื่อ	ชื่อ	ชื่อ
๑๕๐๐๒๐๒-๐๑-๐๐๑	สมชาย	สมชาย	สมชาย	สมชาย	สมชาย	สมชาย
๑๕๐๐๒๐๒-๐๑-๐๐๒	สมชาย	สมชาย	สมชาย	สมชาย	สมชาย	สมชาย

๑.๖ การดูแล รักษาทรัพยากรในพื้นที่



ภาพกิจกรรม

งานที่ ๒ การสำรวจเก็บรวบรวมทรัพยากรท้องถิ่น

๒.๑ การเก็บข้อมูลพื้นฐานในท้องถิ่น



๒.๒ การเก็บข้อมูลการประกอบอาชีพในท้องถิ่น



๒.๓ การเก็บข้อมูลด้านกายภาพในท้องถิ่น



ภาพกิจกรรม

งานที่ ๒ การสำรวจเก็บรวบรวมทรัพยากรท้องถิ่น

๒.๔ การเก็บข้อมูล ประวัติหมู่บ้าน วิถี ชุมชน



๒.๕ การเก็บข้อมูลการใช้ประโยชน์ของพืชในท้องถิ่น



๒.๖ การเก็บข้อมูลการใช้ประโยชน์ของสัตว์ในท้องถิ่น



ภาพกิจกรรม

งานที่ ๒ การสำรวจเก็บรวบรวมทรัพยากรท้องถิ่น

๒.๗ การเก็บข้อมูลการใช้ประโยชน์ชีวภาพอื่นๆ ในท้องถิ่น



๒.๘ การเก็บรวบรวมภูมิปัญญาในชุมชน



๒.๙ การรวบรวมข้อมูลแหล่งทรัพยากรธรรมชาติ และโบราณคดี



งานที่ ๓ ปลูกรักษาทรัพยากรท้องถิ่น

๓.๑ จัดหารวบรวมทรัพยากรท้องถิ่น



๓.๒ ปลูกรักษาทรัพยากรท้องถิ่น



๓.๓ การติดตามการเจริญเติบโต และการเปลี่ยนแปลงของทรัพยากรท้องถิ่น



ภาพกิจกรรม

งานที่ ๔ อนุรักษ์และใช้ประโยชน์ทรัพยากรท้องถิ่น

๔.๑ การฟื้นฟู บำรุงรักษา ขยายพันธุ์เพิ่ม และแจกจ่ายให้กับชุมชนตำบล

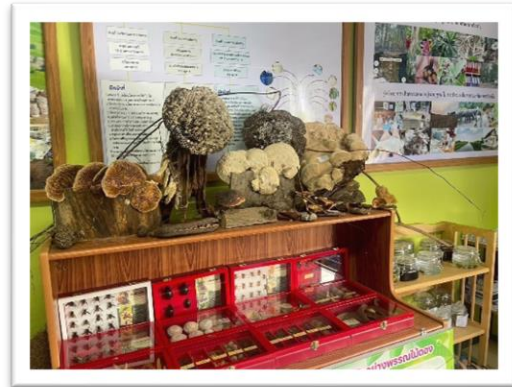
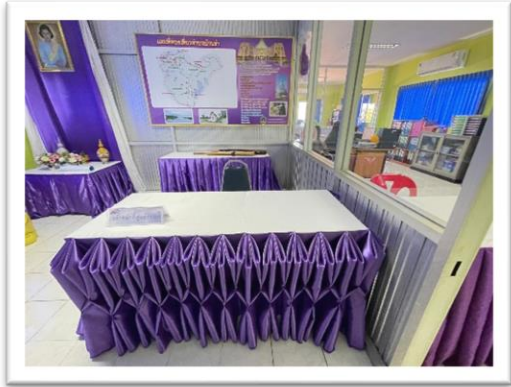


๔.๒ การใช้ประโยชน์ทรัพยากรท้องถิ่นอย่างยั่งยืน เช่น การจัดการท่องเที่ยวเชิงนิเวศน์ การพัฒนาผลิตภัณฑ์จากทรัพยากรในท้องถิ่น แหล่งเรียนรู้ ฯลฯ

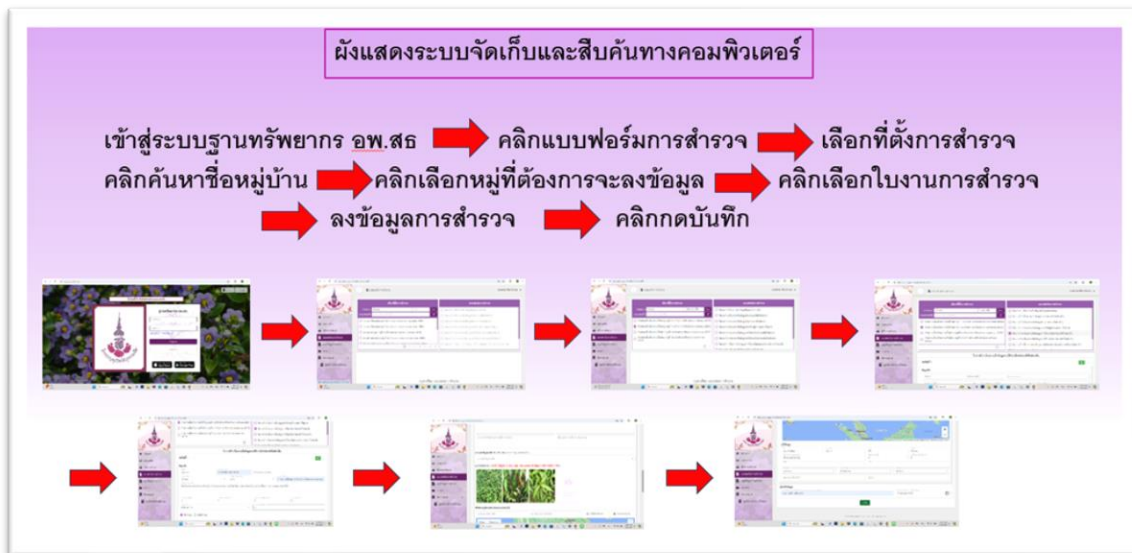


ภาพกิจกรรม
งานที่ ๕ ศูนย์ข้อมูลทรัพยากรท้องถิ่น

๕.๑ การรวบรวม และการบันทึกข้อมูลทรัพยากรท้องถิ่น (ทรัพยากรกายภาพ ชีวภาพ วัฒนธรรมและ
ภูมิปัญญา



๕.๒ ระบบจัดเก็บและสืบค้นได้ (เอกสาร และคอมพิวเตอร์)



ภาพกิจกรรม

งานที่ ๖ สนับสนุนในการอนุรักษ์และจัดทำฐานทรัพยากรท้องถิ่น

๖.๑ สนับสนุนการสร้างจิตสำนึกในการอนุรักษ์และจัดทำฐานทรัพยากรท้องถิ่น



๖.๒ สนับสนุนในเรื่องงบประมาณ วัสดุอุปกรณ์ อำนวยความสะดวกต่างๆ



ภาพกิจกรรม ด้านที่ ๓ ผลการดำเนินงาน

รับป้าพระราชทานงานทรัพยากรท้องถิ่น ๓๐ พฤศจิกายน พ.ศ.๒๕๖๗



